

# Guies pràctiques de la participació ciutadana a Barcelona

Els processos participatius



# **Guies pràctiques de la participació ciutadana a Barcelona**

**Promoure.  
Les iniciatives ciutadanes**

**Debatre.  
Els processos participatius**

**Coproduir.  
Els òrgans de participació**

**Decidir.  
Les consultes ciutadanes**



# Índex

7

**Introducció**

9

**Què trobaràs en aquesta guia**

12

**Els processos participatius**

14

**Les fases dels processos participatius**

16

**La promoció d'un procés mitjançant la iniciativa ciutadana**

19

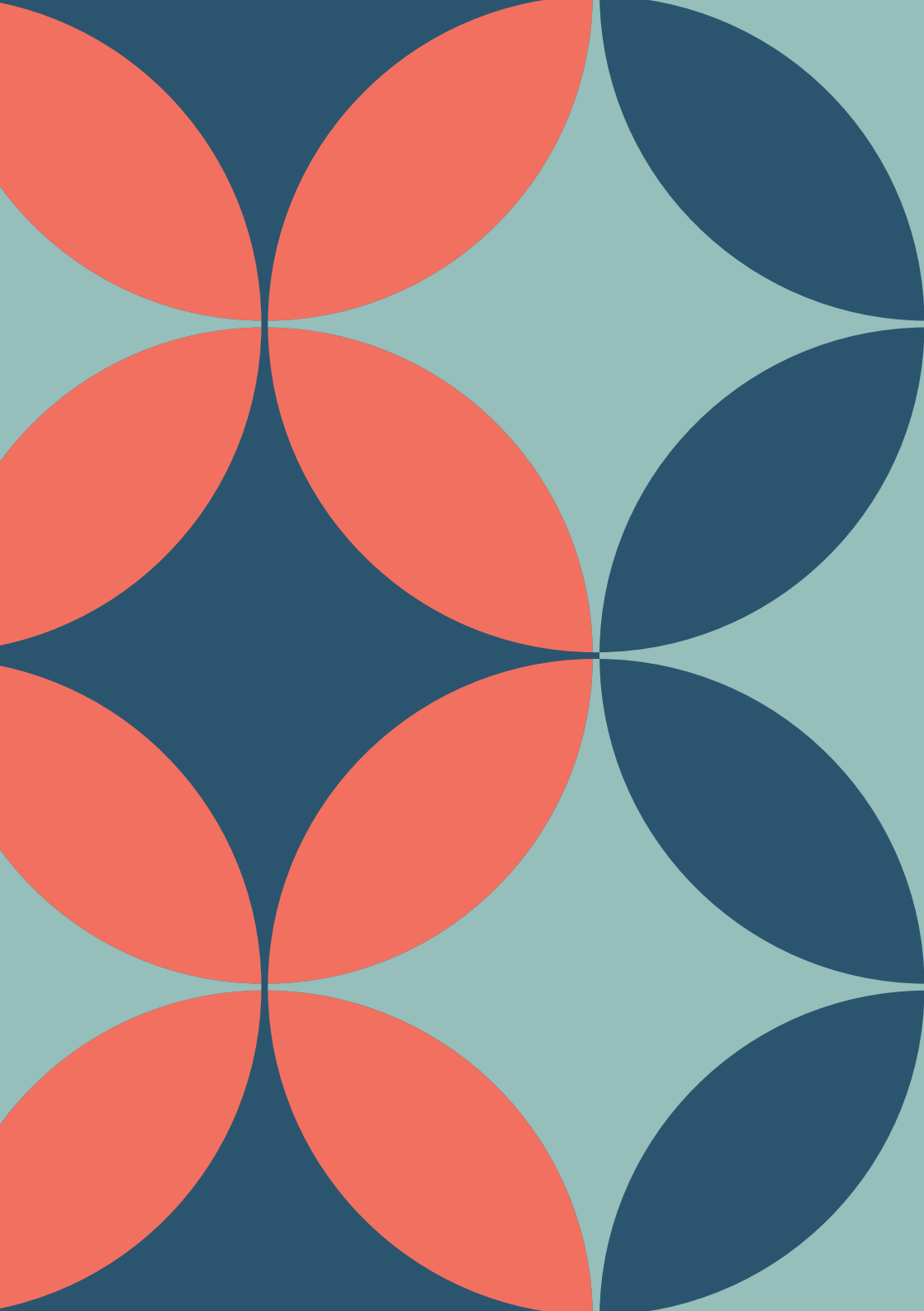
**Els processos participatius preceptius**

19

**L'impacte dels processos**

20

**El sistema de garanties**



# Introducció

Viure a Barcelona, com a qualsevol ciutat, permet accedir a uns serveis (de transport, educatius, socials, sanitaris...) i compartir espais al carrer o al barri. L'ús d'aquests serveis i espais és un dret col·lectiu que, en un sistema democràtic, està determinat per les decisions polítiques que prenen les persones escollides com a representants als ajuntaments o parlaments.

Els regidors i regidores els escull la ciutadania a través d'eleccions, que és una de les moltes maneres de participar. I és que la participació ciutadana va molt més enllà de votar en unes eleccions. Les decisions polítiques, les que afecten el conjunt de la ciutadania, no poden reduir-se, només, a la interacció entre els diferents partits polítics. Cal una presència activa de la ciutadania amb les seves propostes, opinions i iniciatives.

En les societats complexes com la nostra es troben multitud d'interessos, de vegades contradictoris, que requereixen solucions riques i innovadores. Per prendre decisions polítiques en democràcia cal escoltar i tenir en compte com més mirades i perspectives diferents millor. La pluralitat és un valor en democràcia.

La democràcia que incorpora aquesta pluralitat de manera permanent, inclusiva i directa és el sistema idoni per aconseguir més qualitat de vida, per lluitar contra les desigualtats, tractar d'assolir millors quotes de justícia i igualtat i exercir de manera lliure i digna les aspiracions personals i comunitàries.

Però perquè la democràcia sigui realment transformadora i representi aquesta riquesa de perspectives, es necessiten canals que reconeguin la ciutadania com a subjecte actiu. Que permetin, en definitiva, fer sentir la seva veu i les seves iniciatives per tal d'eixamplar els espais de diàleg i construcció col·lectiva de propostes.

Barcelona, els seus habitants, les seves organitzacions socials i la resta d'agents que configuren la ciutat han mantingut una constant lluita per millorar la qualitat de la seva democràcia. Ara, hem recollit aquest llegat i l'hem cristal·litzat en un Reglament de Participació Ciutadana que pretén provar l'energia transformadora de la ciutadania, posant al seu abast diferents tipus de canals per facilitar l'exercici del seu dret de participació.





# Què trobaràs en aquesta guia

L'Ajuntament de Barcelona ha elaborat aquestes guies amb l'objectiu d'oferir una eina senzilla que permeti a qualsevol veí o veïna de la ciutat aproximar-se al Reglament de Participació Ciutadana i conèixer i usar tots els recursos que aquesta norma posa al seu abast.

El sistema de participació que es concreta en aquest Reglament recull tres tipus de canals:

- Els processos participatius
- Els òrgans de participació
- Les consultes ciutadanes

Tots tres poden ser activats per decisió de l'Ajuntament o mitjançant la iniciativa ciutadana. És a dir, la ciutadania té la capacitat i la possibilitat de promoure la posada en marxa de qualsevol d'aquests canals. A més, permet la presentació de propostes normatives (ordenances o reglaments) i l'activació de l'agenda dels òrgans de govern de la ciutat o del districte mitjançant la proposta de punts en l'ordre del dia de les seves sessions.

Tot i que el Reglament preveu un sistema per garantir l'eficàcia i efectivitat del funcionament d'aquests canals, la millor garantia és que la ciutadania el faci servir regularment.

La pràctica social és la que fa vigent una norma, no la publicació en un òrgan oficial. Per això, proposem a la ciutadania barcelonina que se la faci seva: només així esdevindrà veritablement útil i innovadora.

La guia que tot seguit es presenta es refereix als **procesos participatius**.

## Què són

Trobades delimitades en el temps per promoure el debat sobre temes concrets de la ciutadania o entre la ciutadania i l'Ajuntament.



**Ajuntament**



**Ciutadania**

## Qui pot impulsar-los



**La ciutadania**  
a través d'una  
iniciativa  
ciutadana



**Ajuntament**



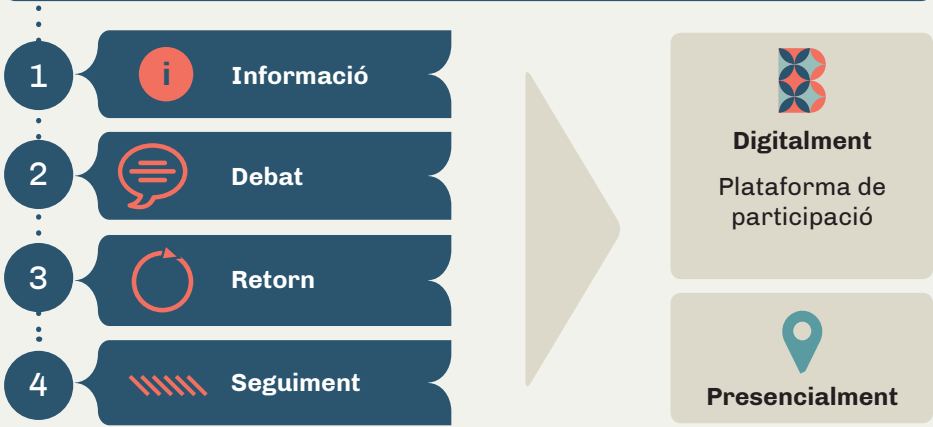
**Consell de  
Ciutat**

**Govern**

**Grups  
municipals**

Màxim 2 a

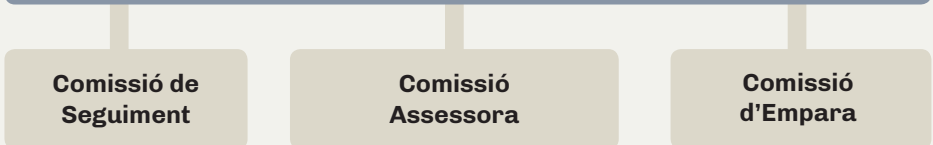
## Fases d'un procés



## Quin impacte tenen



## Sistema de garanties



# Els processos participatius

## Què són

Els processos participatius són un seguit de trobades delimitades en un temps concret per promoure el debat i el contrast d'arguments entre la ciutadania, o entre aquesta i les persones responsables municipals.

Un procés participatiu pot tractar sobre gairebé qualsevol tema, i pot afectar un o diversos barris i districtes o tota la ciutat. Una mostra en seria: pensar sobre com cal reformar un carrer o una plaça; fer la diagnosi d'un barri; o aportar idees concretes sobre com es pot desenvolupar una política pública.

El procés participatiu més important a Barcelona és el del Pla d'Actuació Municipal (PAM), que es duu a terme a l'inici de cada legislatura per definir l'acció de govern dels quatre anys següents.

Les finalitats dels processos participatius poden ser:

- Fer el diagnòstic d'una situació determinada
- Cercar idees creatives sobre una actuació
- Valorar o proposar actuacions concretes

La participació en els processos es fa a través d'espais de debat que combinen els canals presencials i els digitals:



### Presencial - En els espais habilitats per al debat de cada procés.

Tots els processos participatius inclouen espais de debat presencials. Aquests espais han d'estar oberts a totes les veus interessades, a més d'assegurar la plena accessibilitat i equitat en la participació.



### Digital - A través de la plataforma de participació

**[decidim.barcelona](https://decidim.barcelona)**

Tots els processos participatius inclouen espais de debat digital a través de la plataforma de participació **[decidim.barcelona](https://decidim.barcelona)**, que permet:

- Obtenir informació
- Participar en els debats oberts
- Fer propostes

# Qui pot promoure un procés participatiu

Un procés participatiu pot ser impulsat per la ciutadania o per l'Ajuntament:



## Ciutadania

La ciutadania pot impulsar un procés participatiu a petició del Consell de Ciutat, d'un consell ciutadà de districte, o a través d'una iniciativa ciutadana.



## Ajuntament

L'Ajuntament pot convocar un procés participatiu com a equip de govern quan ho cregui convenient, o bé a proposta d'un grup polític municipal amb un màxim de dos a l'any per grup.

Les persones o entitats i organitzacions que hagin promogut el procés participatiu formen el Grup Impulsor. Aquest grup és responsable d'organitzar el procés, definint el perfil de les persones cridades a participar, així com la metodologia que s'utilitzarà.

# Les fases dels processos participatius

1

i

## Fase d'informació

És el moment de divulgar el procés i fomentar el debat facilitant:

- La informació sobre les fases i característiques del procés
- La documentació relativa a la temàtica a debatre



**Decidim**  
Barcelona

Informació disponible a la plataforma digital de participació

2



## Fase de debat

És el moment de dur a terme el diàleg i el contrast d'arguments i generar propostes a partir de les aportacions de les persones participants.

Durant aquesta fase cal utilitzar les metodologies més adients i adaptar les condicions del debat a les necessitats específiques dels col·lectius implicats.



**Decidim**  
Barcelona

- Informació de les trobades
- Recollida de propostes
- Priorització de propostes



Període màxim de debat

3



### Fase de retorn

En aquesta fase es fa una síntesi del procés, recopilant les principals conclusions dels debats. Aquestes es traslladen als i a les responsables polítics, que han de comunicar com aplicaran els resultats.

També cal explicitar el calendari d'execució i com i amb quins mitjans es durà a terme la proposta resultant.



**Decidim**  
Barcelona

Publicació de resultats per a tota la ciutadania



Anunci del compromís d'execució del resultat

4



### Fase de seguiment

És el període durant el qual es duu a terme i es facilita el seguiment dels resultats del procés.



**Decidim**  
Barcelona

Detall del nivell d'execució de cada resultat

# La promoció d'un procés mitjançant la iniciativa ciutadana

Es pot impulsar un procés participatiu a través d'una iniciativa ciutadana, recollint un determinat nombre de signatures de suport. Per promoure una iniciativa ciutadana cal un mínim de tres persones de més de divuit anys empadronades a Barcelona, o bé una o diverses persones jurídiques (és a dir, entitats, associacions, organitzacions empresarials, sindicats o col·legis professionals de Barcelona). Aquestes persones constitueixen la Comissió Promotora. Per tal de promoure una iniciativa ciutadana, s'han de seguir els passos següents:

1



## Preparar la sol·licitud

Aquesta sol·licitud ha d'incloure:

- La demanda, àmbit territorial i motivació de la iniciativa
- Si la promouen persones a títol individual, les seves dades personals
- Si la promouen organitzacions o entitats, el certificat de l'acta de la reunió en què s'aprova la promoció de la iniciativa
- La llista de les persones autoritzades a recollir les signatures (fedatàries)

2



## Presentar la sol·licitud

La sol·licitud i la documentació que l'acompanyi s'han de presentar al registre de l'Ajuntament:

- Presencialment, a qualsevol Oficina d'Atenció Ciutadana
- Digitalment, a través de la plataforma de participació [decidim.barcelona](https://decidim.barcelona)

3



## Recollir l'autorització

S'ha de comparèixer presencialment a l'Ajuntament per a la recollida de:

- L'autorització de la iniciativa i dels plec de signatures
- La validació de les persones fedatàries



4



Publicació de la iniciativa en la plataforma de participació **decidim.barcelona**

L'Ajuntament posa a disposició la plataforma de participació **decidim.barcelona** per tal que la Comissió Promotora disposi d'un espai per informar sobre la iniciativa i reculli signatures digitalment.

## Quantes signatures es requereixen

La promoció de processos participatius a través d'una iniciativa ciutadana té una sèrie de particularitats:

- La iniciativa per impulsar un procés que afecti tota la **ciutat** necessita el suport d'un mínim de **9.000** signatures validades
- La iniciativa per impulsar un procés que afecti un o més districtes o territoris inferiors necessita un suport que varia segons els casos.

Les signatures es poden recollir en un període de temps de dos mesos, ampliable com a màxim, i sempre que estigui justificat, a dos mesos més.

### Per a processos que afecten un districte en concret

1- Ciutat Vella- 1.500

2- Eixample- 3.900

3- Sants-Montjuïc- 2.700

4- Les Corts- 1.200

5- Sarrià- Sant Gervasi- 2.200

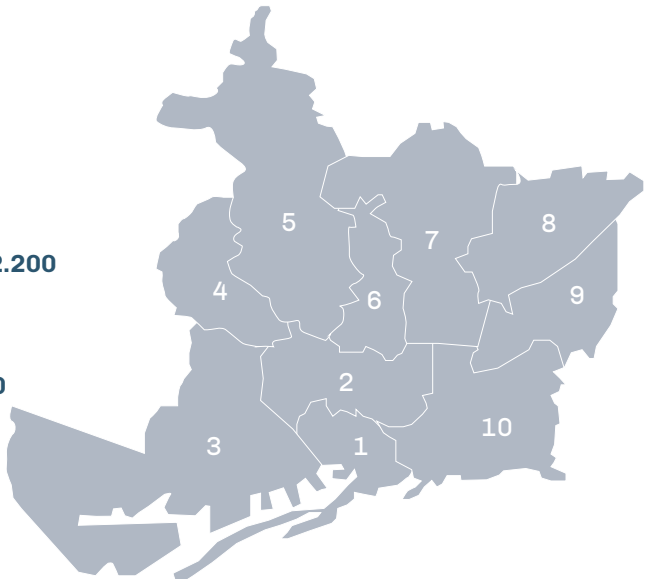
6- Gràcia- 1.800

7- Horta- Guinardó- 2.500

8- Nou Barris- 2.400

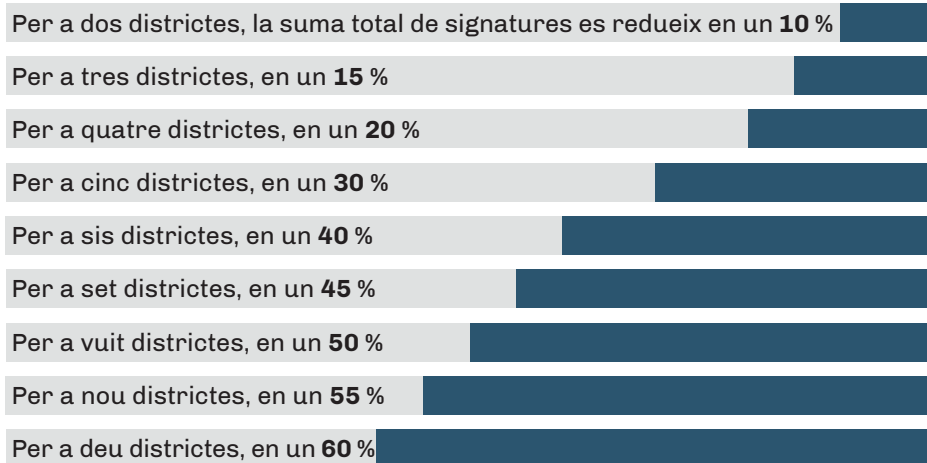
9- Sant Andreu- 2.200

10- Sant Martí- 3.400



## Per a processos que afecten més d'un districte

Quan el procés afecta més d'un districte, cal recollir el nombre de signatures resultant de la suma de signatures dels districtes afectats, aplicant-hi el percentatge de reducció següent:



## Per a processos que afecten àmbits territorials inferiors al districte

Per promoure un procés participatiu de barri o d'àmbits territorials inferiors al districte, el nombre de signatures que cal recollir és del 2 % de la població afectada, amb un mínim de 50 i un màxim de 900 signatures.

Si la iniciativa aconsegueix el mínim de signatures, l'Ajuntament les ha de verificar abans d'iniciar el procés participatiu

# Els processos participatius preceptius

L'Ajuntament té l'obligació de consultar a la ciutadania en determinades actuacions municipals, durant la definició i abans que siguin aprovades definitivament.

Pla Municipal de l'Ajuntament i el pressupost d'inversió del mandat

- P. ex., el PAM, els PAD i el PIM

Actuacions Municipals que afectin, almenys, tot un districte o que signifiquin més de 100.000.000 € d'inversió

- P. ex., Pla de Mobilitat Urbana 2019-2024

Plans urbanístics importants, com un planejament general, un pla d'usos de districte o un pla d'infraestructures

- P. ex., Pla d'Equipaments de Nou Barris, Pla d'Usos Ciutat Vella

Ordenances i reglaments municipals d'especial rellevància ciutadana

- P. ex., Reglament per l'Equitat de Gènere

## L'impacte dels processos

Un cop finalitzats els actes i debats del procés participatiu, el Govern ha de comunicar com aplicarà els resultats en un termini màxim de 60 dies des del lliurament de l'informe de resultats.

Aquesta comunicació s'ha d'efectuar a través de la pàgina web municipal i, de manera individualitzada, a les persones que han participat en el procés.

És important que des de l'inici estiguin clars els límits del procés, és a dir, allò que queda fora de l'àmbit de decisió. Tanmateix, cal fer explícit al començament com s'aplicaran els resultats a la decisió final.



## El sistema de garanties

Amb l'objectiu de garantir la transparència, imparcialitat i qualitat dels processos participatius, hi ha dues comissions específiques: la Comissió de Seguiment, creada per a cada procés, i la Comissió Assessora, encarregada de garantir el funcionament de tots els processos participatius.



Adicionalment, hi ha la Comissió d'Empara com a òrgan responsable de vetllar per la realització efectiva dels drets i obligacions derivats de l'exercici de tota la participació ciutadana.

## La Comissió de Seguiment

La Comissió de Seguiment és l'òrgan principal de garanties del procés, format per les persones interessades en aquest.

Aquesta Comissió es crea per a cada procés participatiu específic i està formada per la ciutadania i personal tècnic municipal, i aspira a incorporar la màxima pluralitat de veus a l'hora d'assegurar el correcte funcionament i desenvolupament del procés.

Entre les seves funcions destaquen:

- Opinar sobre els instruments i la metodologia concreta del debat
- Fer el seguiment del funcionament i l'eficàcia
- Proposar suggeriments o millores per garantir l'èxit del procés participatiu

En el cas que el procés participatiu sigui promogut per iniciativa ciutadana, han de formar part de la Comissió de Seguiment un màxim de tres persones nomenades a proposta de la Comissió Promotora de la iniciativa.



El nombre de persones que formen part de la Comissió de Seguiment està determinat per l'abast, l'àmbit i l'interès de la matèria objecte del procés participatiu. En tot cas, ha d'estar formada per:



**mínim 5 membres**  
**màxim 25 membres**

Màxima  
pluralitat  
i diversitat

El nombre de membres procedents de l'Ajuntament i d'altres administracions públiques ha de ser inferior a la meitat del total

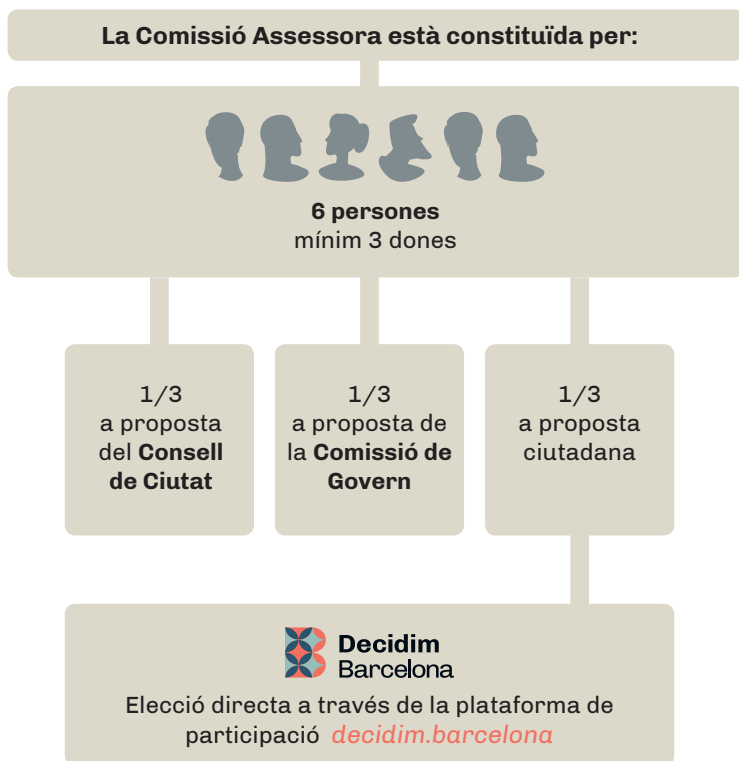
## La Comissió Assessora dels processos participatius

La Comissió Assessora dels processos participatius és un òrgan consultiu creat pel Reglament de participació ciutadana amb l'objectiu de millorar el funcionament de tots els processos.

Les seves funcions són, principalment, les següents:

- Emetre informes i fer recomanacions i suggeriments sobre les metodologies, les eines i els mitjans més adients per a cada procés participatiu per tal d'aconseguir diversitat i pluralitat de veus.
- Vetllar perquè els processos participatius es duguin a terme amb la màxima qualitat i el màxim rigor possible.

La composició de la Comissió Assessora ha de ser paritària i ha d'estar formada per sis membres, persones de reconegut prestigi expertes en aquests processos i amb coneixement de temes d'inclusió, diversitat i gènere.



Han de ser	No poden ser
Persones independents del Govern	Càrrecs electes
Expertes en processos participatius	Personal municipal
Amb coneixement de temes d'inclusió, diversitat i gènere	
Màxima pluralitat i diversitat	

# La Comissió d'Empara

Si en qualsevol moment alguna persona o organització considera que no s'ha aplicat correctament la normativa de participació, o que els drets de participació han estat vulnerats, pot presentar una consulta o un escrit de queixa a la Comissió d'Empara.

Aquesta Comissió és un òrgan de caràcter consultiu, integrat en el Consell de Ciutat i format per persones expertes i externes a l'Ajuntament, que té com a objectiu garantir els drets de participació de la ciutadania.

La Comissió d'Empara està formada per  
**6 membres amb paritat de gènere distribuïts entre:**



2 a proposta  
del **Consell  
Municipal**



2 a proposta de  
la **Comissió de  
Govern**



1 a proposta del  
**Consell de Ciutat**



1 a proposta de  
la **Síndica de  
greuges**

## Han de ser

Persones independents del Govern

Amb prestigi reconegut i expertes  
en participació ciutadana

Màxima pluralitat i diversitat

## No poden ser

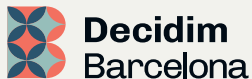
Càrrecs electes

Personal municipal

## Com es pot recórrer a la Comissió d'Empara

Es pot presentar un escrit de queixa davant la Comissió d'Empara de manera digital, a través de la plataforma de participació [decidim.barcelona](https://decidim.barcelona) o, presencialment, mitjançant una instància a qualsevol Oficina d'Atenció Ciutadana.

La Comissió d'Empara emetrà un informe i, si és el cas, farà una recomanació a l'Ajuntament.



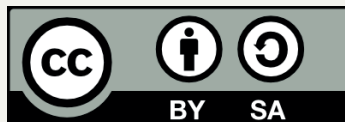
*decidim.barcelona* és una plataforma digital feta amb programari lliure, un espai per articular qualsevol mecanisme de participació de la ciutat de Barcelona. Aquesta eina es posa a disposició de tota la ciutadania per organitzar els processos democràtics de la ciutat a tots els nivells.

A través de *decidim.barcelona* es pot posar en marxa una iniciativa ciutadana i donar-hi suport, participar directament en els processos participatius de la ciutat, conèixer els debats que es duen a terme en els òrgans de participació o votar en una consulta ciutadana.

Per a més informació, entra a **[decidim.barcelona](http://decidim.barcelona)**  
**[barcelona.cat/participaciociutadana](http://barcelona.cat/participaciociutadana)**

O truca al

**010** Informació  
Barcelona  
Trucada gratuïta



El contingut d'aquesta guia està subjecte a una llicència Creative Commons By-SA. Ets lliure de fer servir, copiar, modificar i redistribuir aquest treball sota la mateixa llicència.